

## AFTALE

Mellem

Ishøj Kommune  
Rådhuset  
Ishøj Store Torv 20  
2635 Ishøj

Og

Torslunde Bylaug  
v/oldermand Torben Mandrup Jacobsen  
Torslunde Bygade 33  
Torslunde  
2635 Ishøj

### **Om administration og vedligeholdelse af arealer i Torslunde Landsby udlagt til offentligt formål.**

Ved lokalplan 1.15 vedtaget af Ishøj Byråd den 6. september 1994 er delområde C4, omfattende to ved kortbilag identificerede ejendomme, nemlig "Sprøjtehusbakken" og ejendommen "mellem matr. Nr. 19b og matr. Nr. 62(mellem Torslunde Bygade 21 og 23) udlagt til offentligt formål. Sidstnævnte ejendom er siden blevet matrikuleret som matr. nre. 87a, 87b og 87c..

Der er tale om arealer, som ved lokalplanens vedtagelse var utinglyste, men som i ældre tid har været benyttet til fælles formål for byens borgere, og Ishøj Kommune ønsker, at arealerne, som er udlagt til offentligt formål, til enhver tid er tilgængelige som rekreative arealer for offentligheden.

Da de omhandlede arealer gennem historisk tid har tilhørt landsbyfællesskabet, er Ishøj Kommune og Torslunde Bylaug enige om, at ejerskabet bør søges formaliseret, således at Torslunde Bylaugs ejendomsret til arealerne tinglyses.

Som ejer af arealerne er Torslunde Bylaug forpligtet til, i overensstemmelse med lokalplanens forudsætninger, stedse at holde arealerne åbne for hele offentligheden, hvilket også omfatter borgere, som ikke har bopæl i Torslunde.

Ishøj Kommune påtager sig på linje med, hvad der gælder for offentlige arealer, som Ishøj Kommune selv ejer, at forestå den løbende vedligeholdelse af omhandlede arealer, herunder græsslåning og beskæring m.v. og afholde omkostningerne hertil.

Ishøj Kommune afgør diskretionært niveauet for den løbende vedligeholdelse af arealerne, som fastlægges på årlige møder mellem parterne. Torslunde Bylaug er berettiget til for egen regning at foretage supplerende vedligeholdelse.

Ishøj Kommune afholder endvidere omkostningerne forbundet med formalisering af Torslunde Bylaugs ejendomsret til arealerne. Det betyder konkret, at Ishøj Kommune fortsat varetager og bekoster omkostningerne forbundet med den nu for Landsretten verserende retssag om ejendomsret til matr. nr. 87a, 87b og 87c og den efterfølgende begæring om såkaldt ejendomsdom.

Der er enighed om, at påstanden for retten fortsat skal være, at omhandlede arealer tilhører Torslunde Bylaug, men således at arealerne, hvis Retten ikke accepterer dette, tilhøre Ishøj Kommune.

Deklaration om forpligtelsen til at holde arealerne åbne for offentligheden tinglyses på arealerne, når de formelle adkomstforhold er afklaret endeligt. —

412-15  
ISHØJ BYRÅD  
P.b.v. iht. underskriftsbemyndigelse  
af den 10. december 2013  
Ishøj, den  
f. Ishøj Kommune  
Ole Bjørstorp / Anders Hvid Jensen  
borgmester / kommunaldirektør

Mogens Spang-Thomsen

Wili Jensen

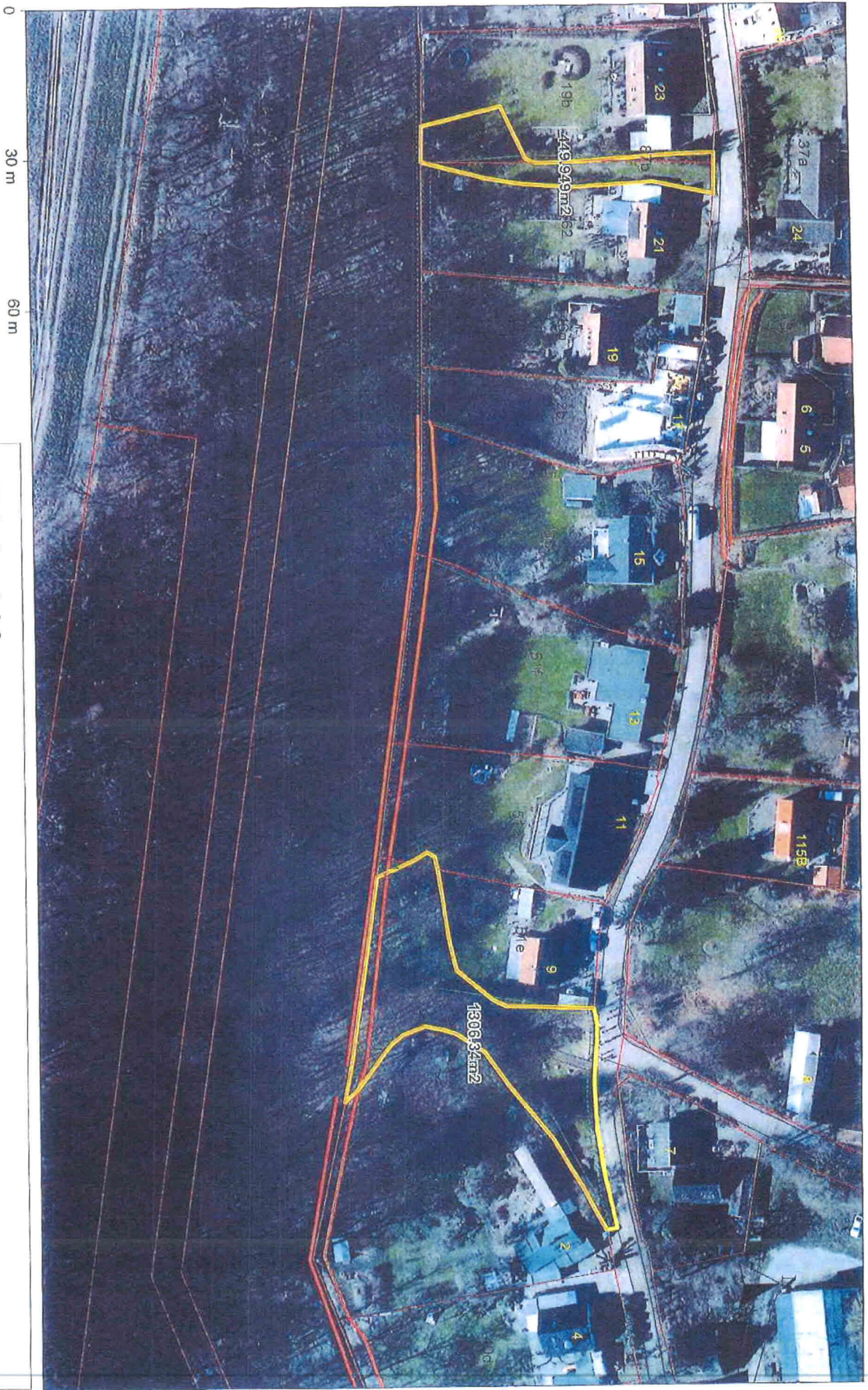
Torslunde, den 15/12-2015  
f. Torslunde Bylaug

Adam Lebech

Side 2

Torben Mandrup

Daniel Ødegaard



Ishøj Kommune

Gadejord i Torslunde

Ishøj Store Torv 20 Tlf. 43 57 75 75 Fax 43 57 72 13

Dato: 24-11-2015

Udtegnet: ghe

Målestørrelse: 1:1000